

Никола В. ДИМИТРОВ¹, Марија Ѓ. ДИМОВСКА²

**ДЕМОГРАФСКА СТРУКТУРА НА БИТОЛСКИТЕ ЕВРЕИ ПРЕД
ДЕПОРТАЦИЈАТА ВО 1943 ГОДИНА**

АПСТРАКТ

Трудот претставува прилог кон историјата на Евреите во Битола. Во него се обработени демографските карактеристики: бројноста и структурата на домаќинствата, поделбата според полот, староста, занимањето, активноста и просторната разместеност низ градот.

На крајот од текстот се дава и проценка за бројот на Евреите без миграционите движења. Така, бројот на Евреите од 3276 лица (во 1943 година), би се зголемиле на 6804 лица, (во 2006 година) со учество во вкупната градска популација на Битола од 9.1%.

¹Никола Димитров, доктор на географски науки

²Марија Ѓ. Димовска, студент на Факултетот за историја - Скопје

Рефератот е презентираан на Јавната трибина посветена на Евреите во Битола, одржана на 11.03.2006 година.

Авторите, на Редакцијата на списанието "Прилози" при Македонското научно друштво Битола им искажуваат благодарост за отстапениот простор и објавување во целост на рефератот.

Nikola V. DIMITROV, Marija Gj.DIMOVSKA

Demographical structure of Bitola jews before deported in 1943 years

ABSTRACT

The task is a contibution go the study of the history of the Jews in Bitola. The tisk treatment demographic features: the number of the populaton, the number end structure of households, division according to sex, to age, activites, working end spatials determinenetet thrpugh town.

The end this task to give evaluate for the number in Jews without migration. In that number Jews of 3276 persons (in 1943), what if enlarges in 6804 persons (in 2006), with participate in totally the town populations in Bitola of 9.1%.

ВОВЕД

Во досега објавените книги и стручни трудови за депортирањето на Евреите од Битола на 11 март 1943 година, нема целосна демографска обработка на презентираниите бројчани податоци.

Преку соодветно подготвени осум табели и седум графикони, поткрепени со адекватен текст, ќе се обидеме да дадеме прилог во зацврстувањето на заветот даден од битолчани кон своите некогашни сограѓани Евреи дека никогаш нема да бидат заборавени.

1. Собирање, евидентирање и обработка на бројчаните податоци за битолските Евреи

Во неколкуте публикации за битолските Евреи се поместени различни бројчани и необработени статистички податоци. Имено, според д-р Александар Матковски,¹ во собирниот логор во Скопје од Битола, забележан е податокот за 3.351 лице од вкупно 793 семејства. Непосредно по внесувањето во логорот две лица избегале, а четири лица биле ослободени.

¹ **Александар Матковски**, Историја на Евреите во Македонија, Скопје, 1983 г., стр. 137

Демографска структура на битолските Евреи пред депортацијата во 1943 година

Односно вкупниот број на Евреите од Битола кои биле депортирани во логорот Треблинка во Полска изнесувал 3.345 лица.

Друг податок изнесен од страна на Жамила Коломос и д-р Вера Весковиќ-Вангели², кои изворно ги презентираат германските списоци на сите Евреи од Битола регистрирани во скопскиот логор, изнесуваат 3.276 лица. Ако од оваа бројка се одземат осум лица, односно 4 избегани и 4 ослободени, останува дека во Треблинка се транспортирани 3.268 лица.

Во јубилејното издание "11 Март-Битола 1943-1958 година" за битолските Евреи во скопскиот логор се наведува бројката од 3.013 лица, која е прифатена во сите пригодни манифестации, па е врежана и во споменикот подигнат во Битола во спомен - сеќавање на сонародниците Евреи.³

Сепак, ние во оваа прилика нема да полемизираме која бројка е точна, туку во обработката на статистичките податоци ќе ги користиме податоците изнесени во германските списоци, а преземени од неколкуте сумарни статистики и приложената шема во книгата за "Битолските Евреи" од проф. Ѓорѓи Димовски-Цолев.⁴

а.) Структура на Евреите по пол и староси

Анализата на презентираниите вкупни податоци од 3276 Евреи, гледано според полова структура ни зборуваат дека бројот на **мажите бил 1733 лица** (со учество во вкупниот број од **52.9%**) а, на **жените 1543 лица (47.1%)**. Според тоа, мажите биле побројни од жените за 190 лица или за приближно 3%. (Види: Табели 1-2 и графикони 1-5)

² Коломос Жамила и д-р Вера Весковиќ-Вангели, Евреите во Македонија во Втората

светска војна (1941-1945) - Зборник на документи, Том II, Скопје, 1986 г., стр. 1169-1271

³ Ѓорѓи Димовски-Цолев, Битолските Евреи, ДНУБ, Битола 1993 година, стр. 264

⁴ Ѓорѓи Димовски-Цолев, Битолските Евреи,...стр. 264-269 и 355-392

Табела бр.1 -Преглед на Евреите според полот и старосните групи

| Старосна група во години | Мажи | Жени | Вкупно | Процент % |
|--------------------------|-------------|-------------|-------------|------------|
| 0-4 | 116 | 126 | 242 | 7.4 |
| 5-9 | 212 | 230 | 442 | 13.5 |
| 10-14 | 230 | 210 | 440 | 13.4 |
| 15-19 | 220 | 226 | 446 | 13.6 |
| 20-24 | 166 | 143 | 309 | 9.4 |
| 25-29 | 80 | 70 | 150 | 4.6 |
| 30-34 | 100 | 80 | 180 | 5.5 |
| 35-39 | 105 | 95 | 200 | 6.1 |
| 40-44 | 83 | 63 | 146 | 4.5 |
| 45-49 | 65 | 60 | 125 | 3.8 |
| 50-54 | 50 | 43 | 93 | 2.8 |
| 55-59 | 58 | 45 | 103 | 3.1 |
| 60-64 | 82 | 51 | 133 | 4.1 |
| 65-69 | 68 | 44 | 112 | 3.4 |
| 70-74 | 38 | 24 | 62 | 2.0 |
| 75-79 | 28 | 16 | 44 | 1.3 |
| 80-84 | 21 | 7 | 28 | 0.9 |
| 85-89 | 5 | 3 | 8 | 0.3 |
| 90-94 | 4 | 2 | 6 | 0.2 |
| 95-99 | 0 | 0 | 0 | 0.0 |
| 100-104 | 0 | 1 | 1 | 0.0 |
| 105-109 | 0 | 1 | 1 | 0.0 |
| 110 + | 1 | 0 | 1 | 0.0 |
| Непознато | 1 | 3 | 4 | 0.1 |
| ВКУПНО | 1733 | 1543 | 3276 | 100 |

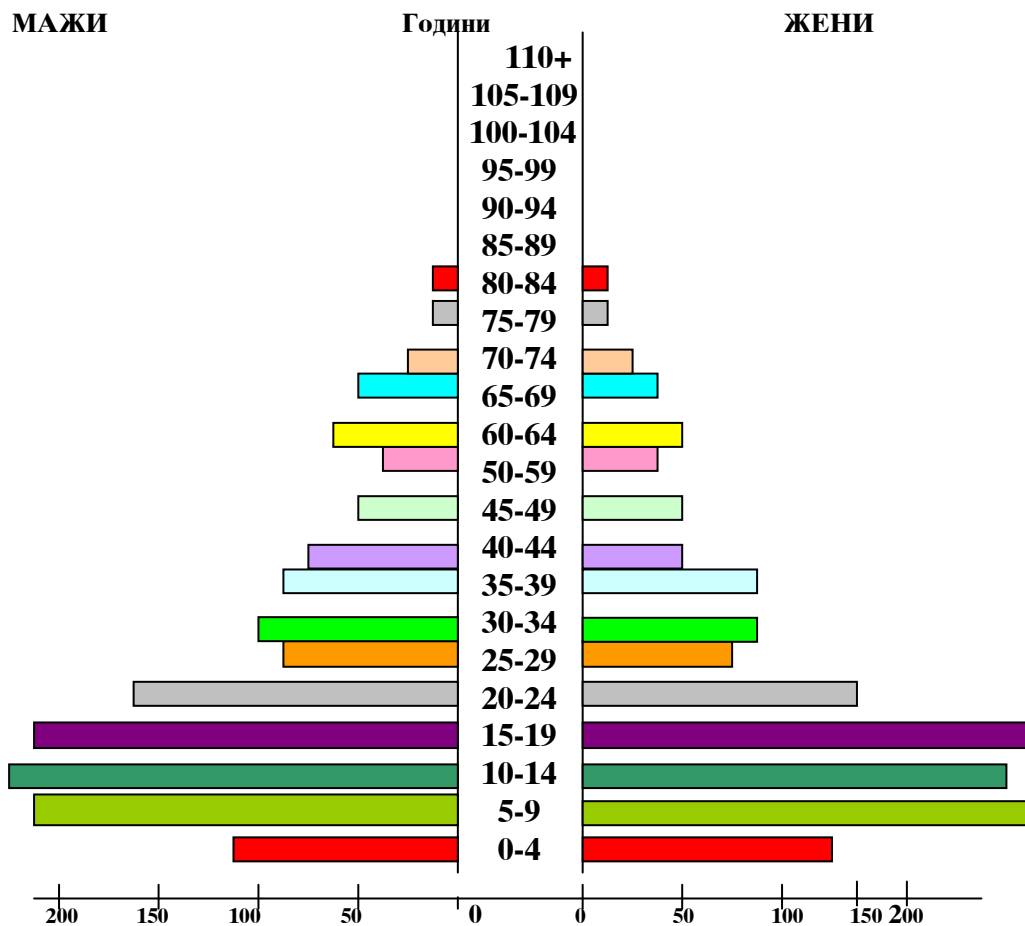
Гледано според презентираниите четиригодишни возрасни групи, децата до **9 години учествувале со 684 лица или 20.9%**, најбројни со над 400 лица биле старосните групи од **5-9 години со 442 лица (13.5%)**, од **9-14 години со 440 (13.4%)** и од старосната група од **14-19 години со 446 лица (13.6%)**. Овие три групи (од 5-19 год.) во вкупното население учествувале **со 1328 лица или во вкупниот број Евреи учествувале со 40.5%**. Додека пак до **24 години учествувале со 1879 лица или 57.3%**, до **29 години со 2029**

**Демографска структура на битолските Евреи пред депортацијата
во 1943 година**

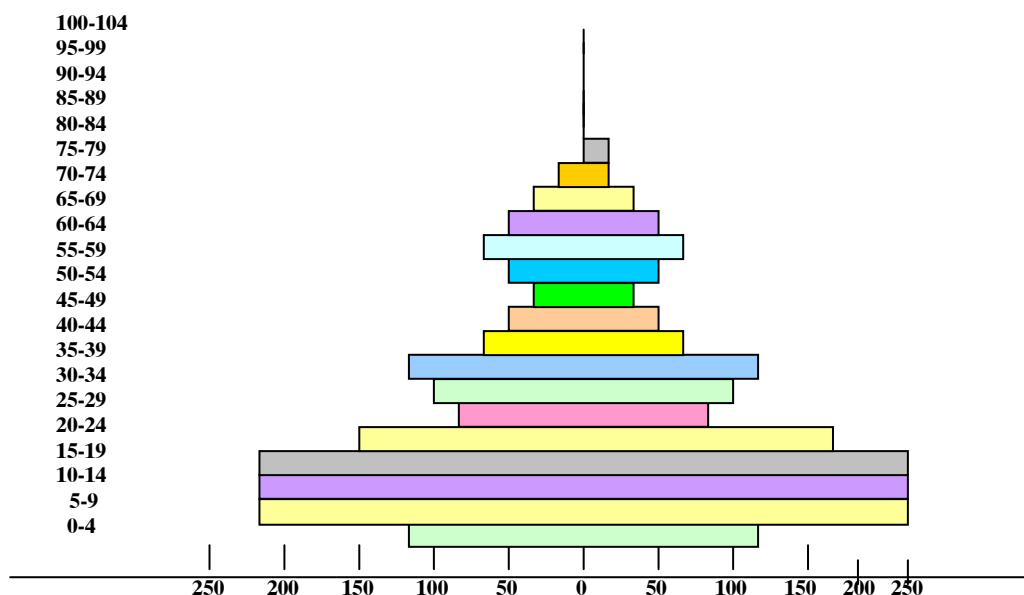
лица или **61.9%**. Додека, пак, до **39** години бројот изнесувал **2409** лица или **73.5%**, а до **49** години бројот изнесувал **2680** лица или **81.8%**, а останатие од **50** години па нагоре изнесувале **596** лица или учество од **18.2%**.

Од презентираниите показатели се гледа дека популацијата на Евреите во Битола била млада со перспективи за забрзана репродукција во наредните децении. Според мерена пондерирана аритметичка средна големина, просечната старост на Евреите во Битола изнесувала околу **28 г.**

Графикон 1- Прогресивна старосна пирамида на Евреите по пол и возрасни групи



Графикон 2- Прогресивна старосна пирамида на Евреите по години и број на лица

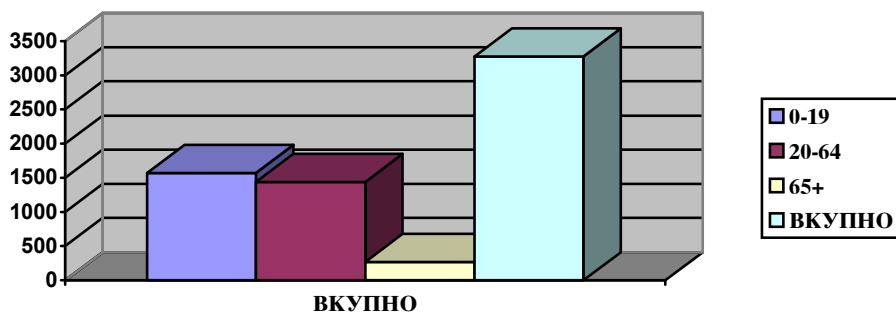


Од презентираниите податоци се гледа дека најбројна старосна група била младата со возраст до **19 години со 1570 лица или 47.9%**, потоа следела возрасната група од **20-64 години со 1439 лица или 43.9%**, и со најмал број биле лицата на возраст од над **65 години со 267 лица или учество во вкупното од околу 8.2%**.

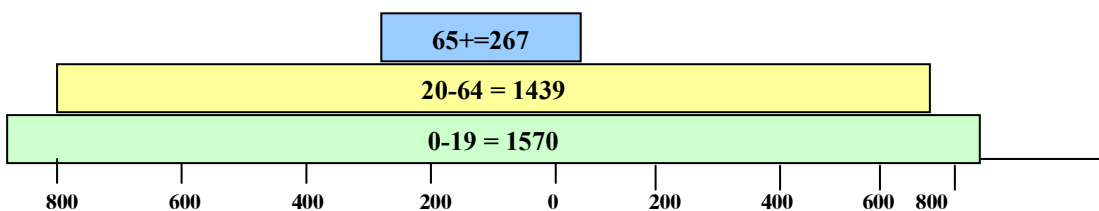
Табела бр.2 и Графикон 3- Старосна структура по пол и старосни групи

| Старосни групи | Мажи | Жени | ВКУПНО | Проценти |
|----------------|-------------|-------------|-------------|------------|
| 0-19 | 778 | 792 | 1570 | 47.92 |
| 20-64 | 789 | 650 | 1439 | 43.93 |
| 65+ | 166 | 101 | 267 | 8.15 |
| ВКУПНО | 1733 | 1543 | 3276 | 100 |

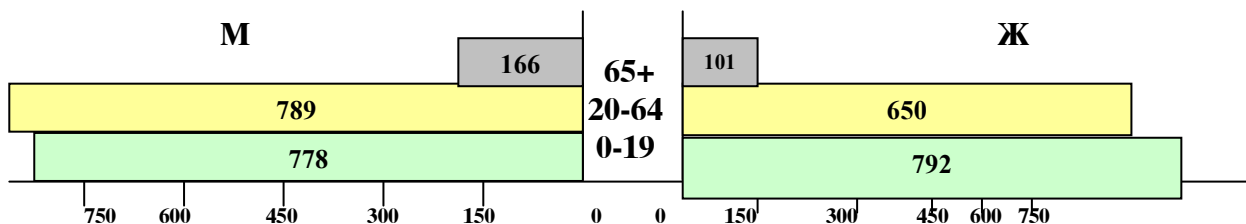
Демографска структура на битолските Евреи пред депортацијата во 1943 година



Графикон 4 - Прогресивна старосна пирамида



Графикон 5 - Прогресивна старосна пирамида



Од табеларниот преглед презентиран во книгата "Битолските Евреи" од Ѓ.Димовски можеме да направиме и анализа на Евреите без занимање по пол и старост.

За таа цел презентираме две табели и два графикони. (Види: Табела 3-4 и графикони 6 и 7). Од табелата бр. 3 се забележува дека вкупниот број **Евреи без занимање бил 1487**

лица или **45.4%** од вкупниот број на Евреи во Битола. Во поголем број од лицата без занимање биле застапени жените со **910** или **61.2%**, а мажите со **577** лица или **38.8%**.

Табела бр. 3- Преглед на Евреите без занимање по пол и старост

| Старосна група во години | Мажи | Жени | Вкупно | Процент % |
|--------------------------|------------|------------|-------------|------------|
| 0-4 | 111 | 116 | 227 | 15.2 |
| 5-9 | 173 | 188 | 361 | 24.3 |
| 10-14 | 135 | 129 | 264 | 17.7 |
| 15-19 | 69 | 116 | 185 | 12.4 |
| 20-24 | 25 | 55 | 80 | 5.4 |
| 25-29 | 9 | 14 | 23 | 1.5 |
| 30-34 | 4 | 31 | 35 | 2.3 |
| 35-39 | 4 | 33 | 37 | 2.5 |
| 40-44 | 2 | 29 | 31 | 2.1 |
| 45-49 | 4 | 29 | 33 | 2.2 |
| 50-54 | 3 | 27 | 30 | 2.0 |
| 55-59 | 2 | 32 | 34 | 2.3 |
| 60-64 | 4 | 34 | 38 | 2.6 |
| 65-69 | 7 | 28 | 35 | 2.4 |
| 70-74 | 6 | 17 | 23 | 1.5 |
| 75-79 | 11 | 14 | 25 | 1.7 |
| 80-84 | 2 | 8 | 10 | 0.7 |
| 85-89 | 1 | 2 | 3 | 0.2 |
| 90-94 | 3 | 3 | 6 | 0.4 |
| 95-99 | 0 | 0 | 0 | 0.0 |
| 100-104 | 0 | 1 | 1 | 0.1 |
| 105-109 | 0 | 1 | 1 | 0.1 |
| 110 + | 0 | 1 | 1 | 0.1 |
| Непознато | 2 | 2 | 4 | 0.3 |
| ВКУПНО | 577 | 910 | 1487 | 100 |

Табела бр.4- Полова и старосна структура на Евреите без занимање

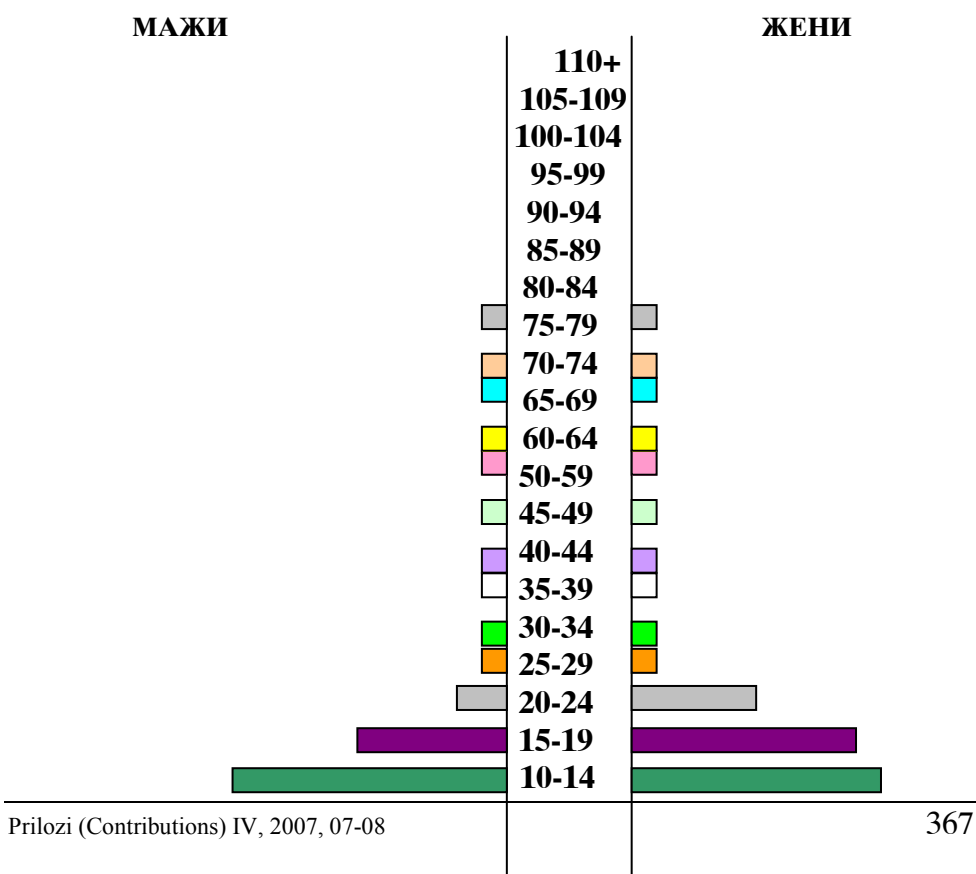
| Старосни групи | Мажи | Жени | Вкупно | Процент % |
|----------------|------|------|--------|-----------|
|----------------|------|------|--------|-----------|

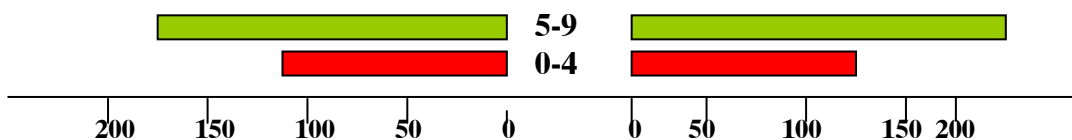
**Демографска структура на битолските евреи пред депортацијата
во 1943 година**

| | | | | |
|---------------|------------|------------|-------------|------------|
| 0-19 | 488 | 549 | 1037 | 69.74 |
| 20-64 | 57 | 284 | 341 | 22.93 |
| 65+ | 32 | 77 | 109 | 7.33 |
| ВКУПНО | 577 | 910 | 1487 | 100 |

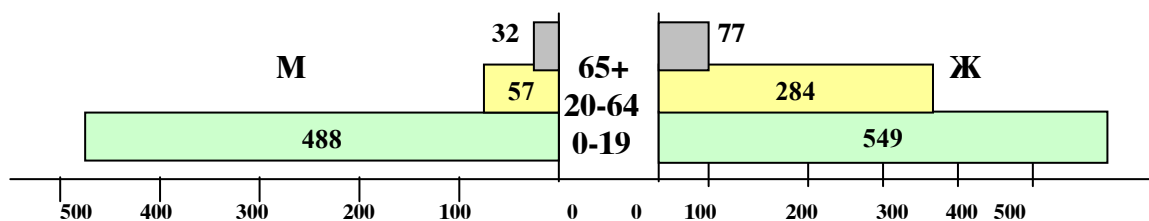
Најголем број од оваа популација биле младите лица до **19 години**, односно нивниот број изнесувал **1037** со учество во вкупниот број лица без занимање од **69.7%**. Приближно една четвртина од вкупниот број лица без занимања им припаѓал на возраста од **5 до 9 години** со **361** лице или **24.3%**. Додека, пак, бројот на лицата до **9 години** изнесувал **588** лица со учество во вкупниот број од **39.5%**. Возрасната група од **20-64 години** учествувала со **341** лице или околу **23.0%**, а најмало учество имала групата со над **65 години** со **109** лица или **7.3%**.

Графикон 6 - Прогресивна старосна пирамида





Графикон 7 - Прогресивна старосна пирамида



Во Табелата бр.5 ги презентираме подетално податоците за бројот на Евреите **без занимање до 20 годишна возраст** гледано по години и по пол. Нивниот вкупен **број изнесувал 1058 или 71.1%** со учество во вкупниот број лица без занимање (1487 лица). Од табелата гледаме дека од 70 лица побројни биле женските од машките лица. Имено, **женските лица** броеле **564 со учество од 53.3%**, наспроти **машките со 494 лица**, со учество од **46.7%**. Најбројни биле лицата на возраст од 6 и 7 годишна возраст со по 86 лица и учество од 8.1%, потоа следи возраста од 5 години со 69 лица или 6.5%, па со 1 и 9 години со по 61 лице или 5.8% итн.

Табела бр.5-Преглед по пол и старост на Евреите без занимање до 20 год.

| Возраст во години | | До 1 г. | 1 | 2 | 3 | 4 | 5 | 6 | 7 | 8 | 9 | 10 | 11 | 12 | 13 | 14 | 15 | 16 | 17 | 18 | 19 | 20 | Вкупно |
|---------------------|----|---------|-----|-----|-----|-----|-----|-----|-----|-----|-----|-----|-----|-----|-----|-----|-----|-----|-----|-----|-----|-----|--------|
| Број на лица по пол | М. | 9 | 25 | 26 | 26 | 25 | 36 | 38 | 43 | 26 | 29 | 26 | 26 | 28 | 28 | 27 | 22 | 10 | 14 | 17 | 6 | 7 | 494 |
| | Ж. | 12 | 36 | 21 | 22 | 25 | 33 | 48 | 43 | 32 | 32 | 24 | 28 | 28 | 24 | 25 | 24 | 26 | 24 | 22 | 20 | 15 | 564 |
| VKUP NO | | 21 | 61 | 47 | 48 | 50 | 69 | 86 | 86 | 58 | 61 | 50 | 54 | 56 | 52 | 52 | 46 | 36 | 38 | 39 | 26 | 22 | 1058 |
| Procent % | | 2.0 | 5.8 | 4.4 | 4.5 | 4.7 | 6.5 | 8.1 | 8.1 | 5.5 | 5.8 | 4.7 | 5.1 | 5.3 | 4.9 | 4.9 | 4.4 | 3.4 | 3.6 | 3.7 | 2.5 | 2.1 | 100 |

Според друга поделба на возраста, преземено од детска психологија,⁵ вкупниот број присилно иселени Евреи од Битола (мажи, жени, деца) на број 3276 лица, можеме да ги анализираме и според следната возрасна поделба. Новороденчина до 1 година биле 21 (0.64%), доенчиња од 1 година биле 61 лице (1.86%), рано детство од 1 до 7 години биле 324 (9.90%), средна детска возраст од 7 до 11 години 360 лица (10.99%), доцна детска возраст од 11 до 14 години биле 269 (8.21%), рана младост од 14 до 16 години биле 188 лица (5.74%), доцна младост од 16 до 18 години биле 164 лица (5.00%), средна возраст до 49 години биле 1283 лица (39.16%), и старост со над 49 години биле 606 лица (18.50%).

Така, на возраст до 18 години или до таканаречената доцна младост, бројот на лицата изнесувал 1387, со учество од над 42.3%, возрасната група на возраст од 19 до 49 години била со 1283 лица или т.н средна возраст учествувала со околу 39.2%, и лицата со над 49 години или т.н. старо население било со учество од 606 лица или 18.5%.

б.) Број и сѝрукѝура на еврејскиѝе домаќинсѝва

Вкупниот број на еврејските домаќинства според германскиот преглед изнесувал 757 домаќинства. Гледано според структура најбројни биле семејствата со два члена (140 домаќинства и учество во вкупниот број домаќинства од 18.5%), потоа со 3 члена (130 или со 17.2%), со 4 члена (112 или со 14.8%), со 5 члена (111 домашинства и учество во вкупниот број домаќинства од 14.7%), итн. **Збирно, оваа група (2,3,4,5 члена) во вкупниот број домаќинства учествувала со 493 или со процентуално учество од 65%.**

Најголемиот број Евреи биле сконцентрирани во домаќинства со 5, 6 и 7 члена. **Збирно, бројот на членови во овие домаќинства (со 5,6,7 члена) изнесувал 1635 или учество во**

⁵ **Ѓорѓи Димовски-Цолев**, Битолските Евреи,...стр. 264; превземено од д-р Вера Смиљаниќ-Чолаковиќ и д-р Иван Толичич, Дечја психологија, Београд, 1967 г. стр. 33-205.

**Демографска структура на битолските Евреи пред депортацијата
во 1943 година**

вкупниот број од еврејската популација од 49.9%. Ако кон овој број ги додадеме и членовите од домаќинствата со 8 и 9 члена, тогаш збирот изнесува 2041 лице со учество во вкупната еврејска популација од 62.3%. (Види: Табела бр.6)

Вкупниот просек на членови во еврејските домаќинства изнесувал 4.3 члена по домаќинства. И овој податок оди во прилог на младоста на еврејската популација во Битола.

Табела бр.6 - Преглед на еврејските домаќинства и нивната структура

| Домаќинства со број на членови | Број на домаќинства | Процентуално учество во вкупните домаќинства | Број на население | Процентуално учество во вкупното население |
|--------------------------------|---------------------|--|-------------------|--|
| Со 1 член | 43 | 5.7 | 43 | 1.3 |
| Со 2 члена | 140 | 18.5 | 280 | 8.5 |
| Со 3 члена | 130 | 17.2 | 390 | 11.9 |
| Со 4 члена | 112 | 14.8 | 448 | 13.7 |
| Со 5 члена | 111 | 14.7 | 555 | 16.9 |
| Со 6 члена | 89 | 11.8 | 534 | 16.3 |
| Со 7 члена | 76 | 10.0 | 546 | 16.7 |
| Со 8 члена | 35 | 4.6 | 280 | 8.5 |
| Со 9 члена | 14 | 1.8 | 126 | 3.9 |
| Со 10 члена | 4 | 0.5 | 40 | 1.2 |
| Со 11 члена | 2 | 0.3 | 22 | 0.7 |
| Со 12 члена | 1 | 0.1 | 12 | 0.4 |
| ВКУПНО | 757 | 100 | 3276 | 100 |

Вкупниот број презимиња кај битолските Евреи изнесувал 141 презиме. Од нив најзастапени презимиња и со најголем број членови биле: **Камхи со 69 презимиња** (со учество од 9.1% во вкупниот број семејства) **и со 309 члена** (со учество од 9.4% во вкупниот број Евреи), Коен 54 со 258 члена, Ишах 56 со 238 члена, Калдерон 44 со 192 члена, Парто 45 со 187 члена, Леви 37

со 156 члена, Касорла 29 со 130 члена, Хасон 30 со 127 члена, Ароести 18 со 78 члена, Албохер 15 со 75 члена, Нахмијас 15 со 71 член, Песо 16 со 59 члена, Русо 14 со 53 члена, Теста 11 со 49 члена, Ешкенази 10 со 49 члена, Садикарио 9 со 48 члена, Овадиа 10 со 47, Аруести 9 со 45 члена, Хасан 11 со 44 члена, Сарфати со 10 презимиња и со 39 члена итн. (Види: табела бр.7)

Погоренаведените, показатели кажуваат дека кај Евреите процесот на големите семејства сè уште постел така што се случувало во една куќа да живеат и по неколку семејства. Ова кажува дека Евреите имале големи семејства кои биле организирани како патријархални задруги.

Табела бр.7 - Преглед на еврејските презимиња и нивниот број на членови

| рб | ПРЕЗИМЕ | Број на презимиња | Вкупен број на членови | рб | ПРЕЗИМЕ | Број на презимиња | Вкупен број на членови |
|-----|-----------|-------------------|------------------------|-----|---------|-------------------|------------------------|
| 1. | Алаѓем | 1 | 4 | 73. | Мајо | 2 | 10 |
| 2. | Алба | 2 | 9 | 74. | Мазан | 2 | 8 |
| 3. | Албалак | 5 | 16 | 75. | Ману | 1 | 4 |
| 4. | Албалат | 1 | 7 | 76. | Масот | 2 | 8 |
| 5. | Албалах | 2 | 6 | 77. | Медонза | 1 | 4 |
| 6. | Албаранес | 1 | 3 | 78. | Метулам | 3 | 12 |
| 7. | Албенда | 2 | 8 | 79. | Мешулам | 10 | 37 |
| 8. | Албида | 1 | 4 | 80. | Мишулам | 3 | 14 |
| 9. | Албента | 1 | 3 | 81. | Моис | 1 | 7 |
| 10. | Албираха | 1 | 9 | 82. | Моса | 1 | 6 |
| 11. | Албохар | 1 | 8 | 83. | Навон | 2 | 9 |
| 12. | Албохер | 15 | 75 | 84. | Нафон | 2 | 15 |
| 13. | Алболак | 2 | 4 | 85. | Нахмиас | 15 | 71 |
| 14. | Албораш | 1 | 5 | 86. | Негри | 2 | 9 |
| 15. | Албухар | 2 | 6 | 87. | Нехама | 2 | 5 |
| 16. | Албухер | 2 | 8 | 88. | Низам | 3 | 14 |
| 17. | Албухор | 1 | 7 | 89. | Низан | 1 | 4 |
| 18. | Алва | 2 | 8 | 90. | Нисам | 1 | 2 |
| 19. | Алимендра | 2 | 4 | 91. | Нисау | 2 | 10 |
| 20. | Алишандра | 3 | 15 | 92. | Нисим | 3 | 6 |
| 21. | Алкоб | 1 | 4 | 93. | Нисон | 2 | 13 |
| 22. | Алкуес | 1 | 2 | 94. | Овада | 2 | 11 |
| 23. | Алкусер | 5 | 15 | 95. | Овадиа | 10 | 47 |
| 24. | Алмуслино | 1 | 3 | 96. | Овадиах | 1 | 8 |
| 25. | Анаф | 1 | 4 | 97. | Овадио | 1 | 2 |

**Демографска структура на битолските евреи пред депортацијата
во 1943 година**

| | | | | | | | |
|-----|------------------|----|-----|------|------------------|------------|-------------|
| 26. | Арва | 1 | 7 | 98. | Пардо | 45 | 187 |
| 27. | Арвести | 2 | 6 | 99. | Песо | 16 | 59 |
| 28. | Ароести | 18 | 78 | 100. | Пифи | 1 | 6 |
| 29. | Ароестси | 1 | 4 | 101. | Посот | 1 | 2 |
| 30. | Аруести | 9 | 45 | 102. | Розалио | 2 | 10 |
| 31. | Арути | 6 | 31 | 103. | Романо | 1 | 2 |
| 32. | Асаел | 3 | 9 | 104. | Руса | 1 | 4 |
| 33. | Барух | 3 | 11 | 105. | Русо | 14 | 53 |
| 34. | Беакар | 1 | 3 | 106. | Садик | 2 | 10 |
| 35. | Беакас | 1 | 3 | 107. | Садикарио | 9 | 48 |
| 36. | Беакарс | 2 | 6 | 108. | Саламон | 1 | 3 |
| 37. | Бејакар | 7 | 30 | 109. | Сапорта | 2 | 8 |
| 38. | Бекар | 1 | 4 | 110. | Сарфат | 1 | 3 |
| 39. | Бенјакар | 7 | 23 | 111. | Сарфати | 10 | 39 |
| 40. | Бенсалем | 1 | 2 | 112. | Сахариа | 1 | 7 |
| 41. | Бераха | 1 | 3 | 113. | Сахкенази | 2 | 10 |
| 42. | Бехар | 1 | 7 | 114. | Семае | 1 | 6 |
| 43. | Гамлид | 1 | 5 | 115. | Сион | 4 | 12 |
| 44. | Герон | 2 | 10 | 116. | Сакајо | 1 | 3 |
| 45. | Демајо | 2 | 8 | 117. | Собик | 1 | 1 |
| 46. | Ерегас | 1 | 2 | 118. | Соломон | 1 | 5 |
| 47. | Ергас | 6 | 33 | 119. | Талби | 1 | 7 |
| 48. | Ергеас | 1 | 6 | 120. | Талви | 4 | 13 |
| 49. | Ергаз | 2 | 12 | 121. | Тезо | 1 | 3 |
| 50. | Ешкенази | 10 | 49 | 122. | Теста | 11 | 49 |
| 51. | Израел | 6 | 29 | 123. | Тодолано | 3 | 18 |
| 52. | Исхак | 3 | 12 | 124. | Фараид | 1 | 1 |
| 53. | Ишак | 2 | 10 | 125. | Фарат | 1 | 6 |
| 54. | Ишах | 56 | 238 | 126. | Фараџи | 1 | 7 |
| 55. | Ишек | 1 | 3 | 127. | Фараџи | 5 | 19 |
| 56. | Калдерон | 44 | 192 | 128. | Фараш | 4 | 14 |
| 57. | Камелхи | 1 | 4 | 129. | Фарсано | 1 | 2 |
| 58. | Камхи | 69 | 304 | 130. | Флорентин | 2 | 7 |
| 60. | Касорла | 29 | 130 | 131. | Франко | 3 | 9 |
| 61. | Катан | 4 | 17 | 132. | Хаим | 1 | 6 |
| 62. | Катон | 3 | 11 | 133. | Хасан | 11 | 44 |
| 63. | Кое | 1 | 4 | 134. | Хасен | 1 | 6 |
| 64. | Које | 1 | 4 | 135. | Хасид | 1 | 7 |
| 65. | Коен | 54 | 258 | 136. | Хасон | 30 | 127 |
| 66. | Којен | 4 | 17 | 137. | Хисон | 1 | 5 |
| 67. | Колономос | 3 | 14 | 138. | Хомен | 2 | 10 |
| 68. | Конфино | 1 | 8 | 139. | Шабетаи | 1 | 1 |
| 69. | Крескис | 3 | 14 | 140. | Шали | 2 | 7 |
| 70. | Леви | 37 | 156 | 141. | Шами | 2 | 11 |
| 71. | Ливи | 3 | 8 | | | | |
| 72. | Лои | 3 | 16 | / | ВКУПНО | 757 | 3276 |

в.) Сѝрукѝура на Евреѝте сѝоред акѝивносѝта и видоѝ на дејносѝта

Вкупниот број на Евреи без занимање изнесувал 1487 лица или 45.4%, додека, пак, активните лица броеле 1789 лица или 54.5%. Презентирианиот преглед во Табела бр.8 ни дава податоци за бројот на дејностите-занимањата и бројот на Евреи кои ја обавувале дејноста. Од Табелата се гледа Евреите обавувале дејност во околу 70 разни занимања. Од прегледот, **домаќинки броеле 454 лица (со учество од 13.8%), потоа **учениците со 129, ученичките 115**, (или вкупно 244 лица, со учество од 7.4%) и студентите 2 лица, со најголем број лица биле следните занимања: **шивачи 132 лица** (4.0% од вкупниот број на Евреи), шивачки 79, носачи (амали) 81 лице, **трговци 73** (ако кон нив ги додадеме и другите специјализирани трговци на број 83, тогаш вкупниот број трговци изнесувал **156 лица** или 4.7%), чевлари 69, работници и работнички 68 лица, градинари 59, потоа следат старинари 39 лица, крпачи 39, помошници, калфи и чираци 36, анѝии 29 итн.**

Табела бр.8 - Преглед на Евреите по дејност со број на лица

| р.б | ВИД НА ДЕЈНОСТ | Број на лица | р.б | ВИД НА ДЕЈНОСТ | Број на лица |
|-----|---------------------|--------------|-----|----------------|--------------|
| 1. | Адвокати (правници) | 3 | 46. | Слаткари | 2 |
| 2. | Анѝии | 26 | 47. | Служавки | 23 |
| 3. | Бавчанѝии | 3 | 48. | Службеници | 17 |
| 4. | Бравари | 5 | 49. | Службенички | 18 |
| 5. | Винари | 2 | 50. | Стаклари | 3 |
| 6. | Воденичари | 4 | 51. | Старинари | 39 |
| 7. | Врекари | 20 | 52. | Столари | 3 |
| 8. | Гравери | 1 | 53. | Студенти | 2 |
| 9. | Градежни дрводелци | 5 | 54. | Тенекеѝии | 19 |
| 10. | Градинари | 59 | 55. | Техничари | 2 |
| 11. | Гостилничари | 10 | 56. | Ткаачи | 2 |
| 12. | Готвачи | 4 | 57. | Трафикари | 1 |
| 13. | Домаќинки | 454 | 58. | Трговци | 73 |

**Демографска структура на битолските евреи пред депортацијата
во 1943 година**

| | | | | | |
|-----|---------------------------|----|-----|--------------------------------------|-----|
| 14. | Домашни помошнички | 8 | 59. | Трговци со бижутерија | 1 |
| 15. | Електричари | 4 | 60. | Трговци со брашно | 13 |
| 16. | Железари | 3 | 61. | Трговци со галантериска стока | 2 |
| 17. | Заболечари | 1 | 62. | Трговци со дрва | 1 |
| 18. | Заботехничари | 2 | 63. | Трговци со јаглен | 3 |
| 19. | Занаетчии | 17 | 64. | Трговци со кожа | 3 |
| 20. | Земјопоседници | 4 | 65. | Трговци со лимена стока | 1 |
| 21. | Кафеџии | 8 | 66. | Трговци со мебел | 1 |
| 22. | Келнери | 2 | 67. | Трговци со метали | 1 |
| 23. | Кожари | 3 | 68. | Трговци со мешана стока | 7 |
| 24. | Колари | 1 | 69. | Трговци со млеко | 2 |
| 25. | Кравари | 1 | 70. | Трговци со овошје и зеленчук | 26 |
| 26. | Крпачи | 39 | 71. | Трговци со стаклена стока | 1 |
| 27. | Лекарки | 1 | 72. | Трговци со тутун | 1 |
| 28. | Машин-бравари | 1 | 73. | Трговски помошници | 10 |
| 29. | Месари | 17 | 74. | Улично продавачи | 10 |
| 30. | Механичари | 1 | 75. | Ученици | 129 |
| 31. | Лекари | 6 | 76. | Ученички | 115 |
| 32. | Невработени | 10 | 77. | Наставници | 2 |
| 33. | Овчари | 2 | 78. | Фризери | 5 |
| 34. | Опинчари | 1 | 79. | Чевлари | 69 |
| 35. | Пекари | 1 | 80. | Четкири | 2 |
| 36. | Перачки | 3 | 81. | Шапкари | 8 |
| 37. | Плетачки | 1 | 82. | Шапкарки | 2 |

| | | | | | |
|-----|---------------------------|----|-----|----------------|------|
| 38. | Помошници, калфи и чираци | 36 | 83. | Шивачи | 132 |
| 39. | Посредници | 1 | 84. | Шивачки | 79 |
| 40. | Превозници (арабаџии) | 15 | 85. | Шофери | 4 |
| 41. | Работници | 62 | 86. | Метлари | 14 |
| 42. | Работнички | 6 | 87. | Носачи (амали) | 81 |
| 43. | Рентиери | 1 | 88. | Без занимање | 1487 |
| 44. | Рабинери и свештеници | 5 | / | ВКУПНО | 3276 |
| 45. | Сапуџии | 1 | | | |

џ.) Проспoрна размесџеносџ на Евреџие во џрадоџ Биџола

Од податоците изнесени во претходно цитираните извори можеме да направиме и преглед за просторната размесеност на Евреите по улици, квартави и други делови од градот.

Имено, како што претходно напоменавме, вкупниот број Евреи биле разместени во 757 семејства, а тие пак просторно биле лоцирани во 51 улица. **Најголема концентрација на Евреи** со над 30 семејства имало во улиците: "**Неофит Бозвели**" ("Димитар Туцовиќ" и "Моша Пијаде"-од Пожарната се до Баирското училиште "Тодор Ангелевски") со околу **100 семејства**, **Чеган** (Панде Николов-Чаршијата) со околу **50 семејства**, "**Мицко Крстиќ**" со околу **50 семејства**, **Криволак** ("Козара"-од северната страна на Домот за народно здравје) со околу **50 семејства**, "**Генерал Николаев**" со околу **40 семејства**, Калиманци (Кавала-зад првиот хеликоптер) со над 30 семејства, Сливница ("Далматинска"-зад Рибарницата, лево нагоре, прва десно) со над 30 семејства, "**Полковник Драганов**" ("Димитар Влахов" од Пожарната се до Баирското училиште) со околу 30 семејства, "**Цар Крум**" ("Сремска Митровица"-од бањата надолу, втора улица десно и веднаш лево) со околу 30 семејства итн.

Според изнесените показатели се гледа дека најголема концентрација на Евреи била на простото од денешната Противпожарна станица до основното училиште "Тодор Ангелевски", потоа непосредно околу Домот за народно здравје, околу денешната стоковна куќа "Јавор", непосредно во просторот околу денешните рибарници и делот под Чаршијата и

Градскиот Пазар. Карактеристично е дека најголемиот дел од Евреите живееле традиционално во заедници составени од повеќе семејства и најчесто сконцентрирана во една куќа.

2. Денешна проценка на бројот на Битолските Евреи

Според податок изнесен од д-р С. Дрновски, Битола во крајот на 1941 година имала 28.405 жители.⁶ Ако процениме дека Битола во почетокот на 1943 година имала околу 29.000 жители, тогаш 3276-те Евреи во вкупното население на градот учествувале со 11.3%.

Во јубилејното издание "11 Март-Битола 1943-1958 година" за бројот на Евреи во 1929 година наведена е бројка од 2.640 лица⁷, а според службената статистика од 1921 година⁸ вкупно Битола имала 28.418 жители, од кои Евреи 2679 лица или 9,4 %, а во 1930 година во Битола имало 2.682 лица-Евреи⁹. Од овие два податоци можеме да го извлечеме средно годишниот прираст на Евреите за една година кој изнесувал околу 40 лица. Меѓутоа, за период 1921-1943 година кај еврејската популација се случиле интензивни миграциони процеси, според тоа не можеме средната годишна вредност да ја користиме како основна вредност во нашите пресметки.

Сепак, во недостаток на точни статистички податоци за бројот на Евреите од почетокот на Втората светска војна, ќе ги искористиме податоците дадени во германските списоци од март 1943 година. Од понудените бројчани податоци за Евреите се гледа дека во текот на првите три месеци од 1943 година биле родени 21 новороденче. Ако поаѓаме од оваа бројка, проценуваме дека во текот на една година просечно се раѓале по

⁶ **Петар Бојациевски**, Здравствената служба и здравствените прилики во Битола за време на бугарската окупација (1941-1944). ДНУБ-Научна мисла 1981, Битола, 1981 година

⁷ **Владимир Точковски**, Мигрирањето на Евреите во Битола, "11 март - 1943-1958" (јубилејно издание), Битола, 1958 година

⁸ Popis stanovništva od 31 januara 1921 godine, Sarajevo, 1932 godine

⁹ **Ѓорѓи Димовски-Цолев**, Битолските Евреи,...стр. 117;

84 новороденчиња, или на секое 9-то семејство се раѓало по едно новороденче. Според тоа, ако од овој збир на новородени лица го одземеме бројот на умрени доенчиња и умрени други лица, односно морталитетот, за кој проценуваме дека во текот на годината изнесувал 1/3 помалку од бројот на новородените (84), значи дека во текот на годината бројот на умрени просечно изнесувал 28 лица. Оттука, произлегува дека **просечниот годишен природен прираст на еврејската популација во Битола** би имал апсолутна вредност од **56 лица**.

Понатамошните наши процени, преку методот на линеарна интерполација, а притоа земјаќи ја во предвид просечната старост на популацијата од 28-30 години, ни ги даваат следните апсолутни вредности во лица и стапки на природното движење на Битолските Евреи за периодот 1943-2006 година. Имено, збирот на апсолутната вредност на *родениите лица за период од 63 години* би изнесувал **5292 лица** со стапка на **наталитет од 25.6%**, потоа збирот на апсолутната вредност на *умрениите* би изнесувал **1764 лица** со стапка на **морталитет од 8.5%**, и апсолутната вредност на *природниот прираст* би изнесувала **3528 лица** со **стапка на природен прираст од 17.1%**.

Збирно земено, ако на **3276-те** Евреи од 1943 година би ја додале и хипотетичката проценка од **3528** лица за период од 63 години, би добиле **број од 6804 битолски Евреи кои денес би живееле во Битола**. Подвлекуваме дека во нашите процени не го внесуваме факторот миграции на доселување или отселување, односно пресметките ги вршине без миграциски движења.

Според пописот од 2002 година, Битола имаше 74.550 жители, и доколку денес во градот би живееле **6804 Евреи**, тие во градската популација би **учествувале со 9.1%**, и по Македонците, Евреите би биле втори по ред.

ЗАКЛУЧОК

Пресметките и проценките ни покажуваат дека ако битолските Евреи би егзистирале и денес, нивниот број за 63 години би се зголемил за 3528 нови лица или за околу 108%. Така, Евреите од 3276 лица (во 1943 година), би се зголемиле на 6804 лица, (во 2006 година) со учество во вкупната градска популација на Битола од 9.1%.

Оттука, логично е дека придобивките за Битола и за Македонија во целина, од вака зголемената популација на Евреи би биле непроценливи, големи и сеопфатни.

Би заклучиле дека загубата на Евреите е голема трагедија која со ништо не може да биде вратена. Битола изгуби една релативно млада популација со просечна старост од околу 30 години, со голема репродуктивна и општествено-економска визија, која за жал остана неостварена.

Користена литература

1. **Ѓорѓи Димовски-Цолев**, Битолските Евреи, ДНУБ, Битола 1993 година
2. **Александар Матковски**, Трагедијата на Евреите од Македонија, ГИНИ, Година II, бр. 1, Скопје 1958 година
3. **Александар Матковски**, Трагедијата на Евреите од Македонија, "Култура", Скопје, 1962 година
4. **Александар Матковски**, Историја на Евреите во Македонија, Скопје 1983 година
5. **Коломос Жамила и д-р Вера Весковиќ-Вангели**, Евреите во Македонија во Втората светска војна (1941-1945)-Зборник на документи, Том I и Том II, Скопје, 1986 година
6. **Петар Бојациевски**, Здравствената служба и здравствените прилики во Битола за време на бугарската окупација (1941-1944). ДНУБ-Научна мисла 1981, Битола, 1981 год.
7. **Владимир Точковски**, Мигрирањето на Евреите во Битола, "11 март - 1943-1958" (јубилејно издание), Битола, 1958 година
8. **Никола В.Димитров**, Битола-урбано географски развој, ДНУБ, Битола, 1998г